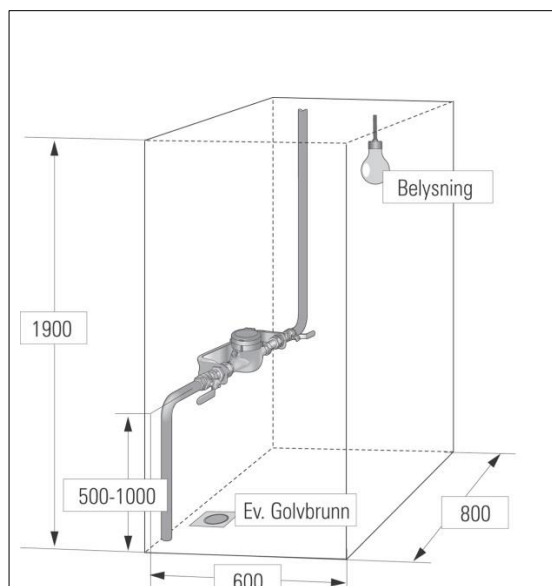


## Information inför inkoppling av vattenmätare

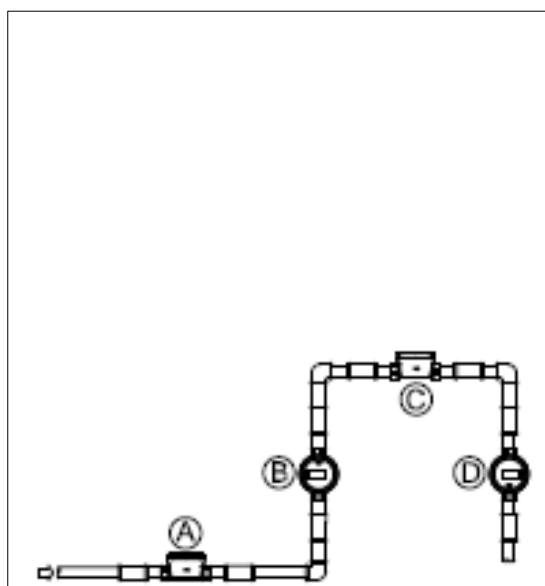
Vid nyinstallation av en vattenmätare finns det vissa krav som ska vara uppfyllda för att VEMAB ska kunna montera vattenmätaren. Att tänka på är även att vattenmätaren är 220 mm lång och konsol anpassad för denna skall monteras enligt anvisningarna nedan.

VEMAB har nu två olika modeller på vattenmätare

Mässingsmätare ska monteras vågrätt enligt figur 1. nedan. Har ni en utbytesmätare eller en nyinstallation av vattenmätare monteras den även lodrätt enligt figur 2. nedan. Samma föreslagna utrymmeskrav gäller för båda modellerna av vattenmätare. Kontakta VEMAB innan nyinstallation/byte vattenmätare.



Figur 1.



Figur 2.

I Vimmerby kommuns ABVA "Allmänna bestämmelser för användare av Vimmerby kommuns vatten- och avloppsanläggningar" kan du läsa mer information gällande användning av den allmänna vatten- och avloppsförsörjningen. Den hittar du på VEMABS hemsida eller via länken:

<http://www.vemab.se/tjanster/vatten-o-avlopp/avgifter-och-villkor>

Välkommen att ta kontakt med oss om du har några frågor. Du når oss på 0492-76 93 00 eller på [vimmerby.energi@vimmerby.se](mailto:vimmerby.energi@vimmerby.se).

Vänliga hälsningar

Vimmerby Energi & Miljö AB

## Nyinstallation/Byte av vattenmätare

- Mätarplatsen ska vara tillgänglig för byte/installationsarbeten
- Vattenmätarkonsoll med avstängningsventil innan och efter mätarplats ska finnas
- Vattenmätarkonsoll ska vara försedd med skjutbar kopplingshylsa på utgående
- Mätarplatsen ska vara om möjligt upplyst när tekniker kommer och byter/monterar mätare
- VEMAB rekommenderar att vid nybyggnation placera vattenmätarplatsen i utrymmen med golvbrunn. För utrymmen för mätare med DN 50 och större förutsätts att golvavlopp finns.
- VA-huvudmannen (VEMAB) ska ha fritt & obehindrat tillträde till mätaren.
- Vattenmätarplatsen ska vara godkänd av VA-huvudmannen
- VA-huvudmannen ansvarar för att mätaren läses av regelbundet, normalt minst en gång per år.

I Vimmerby kommuns ABVA ”Allmänna bestämmelser för användare av Vimmerby kommuns vatten- och avloppsanläggningar” kan du läsa mer information gällande användning av den allmänna vatten- och avloppsförsörjningen. Den hittar du på VEMABS hemsida eller via länken:

<http://www.vemab.se/tjanster/vatten-o-avlopp/avgifter-och-villkor>

Välkommen att ta kontakt med oss om du har några frågor. Du når oss på 0492-76 93 00 eller på [vimmerby.energi@vimmerby.se](mailto:vimmerby.energi@vimmerby.se).

Vänliga hälsningar

Vimmerby Energi och Miljö AB

## Förtydligande nyinstallation/byte av vattenmätare

### Mätarplats

Mätarens placering skall vara godkänd av Va-anläggningens huvudman, denne har rätt att kostnadsfritt disponera platsen och ensamt har befogenhet att sätta upp, ta ned, kontrollera, justera underhålla samt till och fränkoppla mätare.

Utrymmet skall anordnas så, att mätaren är skyddad mot frysning, olämplig uppvärmning och yttre åverkan samt så, att mätaren inte tynger och därigenom skadar ledningen. Utrymmet för mätaren bör vara belyst. Vid mätarplatsen bör golv och närbeläget väggparti utföras så, att det tål spill och läckage av vatten. Det är önskvärt att golvavlopp finns. För utrymmen för mätare med DN 50 och större förutsätts att golvavlopp finns, eftersom den vattenvolym som strömmar ut vid byte av större mätare i praktiken inte kan fångas upp i hinkar eller andra kärl. Utrymmet måste vara ventilerat för att undvika kondens och mögel.

Fastighetsägare skall enligt 20§ LAV vårda mätaren väl och skydda den mot frost och åverkan samt mot återströmning av varmvatten och annan skadlig värmepåverkan. Enligt 18§ LAV är huvudman inte skyldig att låta en fastighet vara inkopplad till den allmänna VA-anläggningen om fastighetens VA-installation har väsentliga brister. Fastighetsägaren bör därför fortlöpande se till och underhålla installationen så att den i huvudsak bibehåller de egenskaper den hade som ny, till exempel skall avstängningsventiler kring mätaren hållas i funktionsdugligt skick.

### Vattenmätarbrunn

Om servisledningen är längre än 100 meter från förbindelsepunkten, och/eller det finns en gemensamhetsanläggning ska en mätarbrunn installeras. Om fastigheten ej innehar utrymme för vattenmätarplats kan mätarbrunn vara ett alternativ.

VA-huvudmannen ställer samma grundläggande krav på en vattenmätarplats i en brunn som på en mätarplats inomhus. Om ni har en eller flera mätare i en vattenmätarbrunn är du också ansvarig för brunnen. Mätarbrunnen ska ha en läsbar lätt manövrerbar lucka som är placerad 100 – 200 millimeter över markytan.

### **Krav på mätarbrunn:**

Golvet i brunnen ska vara fritt från slangar och kopplingar.

Isolering och skräp behöver avlägsnas innan byte av vattenmätare.

Vattenmätaren monteras på mätarkonsol med flexibla slangar av silikon så att det går att lyfta upp hela konsolen vid mätarbyte, avstängning samt avläsning. Konsolen ska vara försedd med funktionsdugliga avstängningsventiler.

Platsen ska vara tydligt markerad med skylt på fast stolpe.

Mätarbrunnen får inte placeras inom trafikerat område och ska vara lättåtkomlig.

Mätarbrunnen ska vara tät så att inget inläckage sker.

Återströmningsskydd enligt SS-EN 1717.

Mätarbrunnen tillhör fastighetsägaren.

Mätarbrunnen ska godkännas av VA-huvudmannen.

### **Rekommendationer vattenmätarbrunn:**

Vattenmätaren monteras på mätarkonsol helst med flexibla slangar av silikon så att det går att lyfta upp hela konsolen vid mätarbyte, avstängning samt avläsning.

Vid brunn för tre eller flera mätare utförs brunn med mått och eventuellt ytterligare utrustning efter anvisningar från VA-anläggningens huvudman.

Installeras fast stege skall denna vara av korrosionshärdigt material.